

井研县马踏工业园区总体规划

(2023-2035)

(公示草案)



前言

井研县马踏工业园区于2021年由井研县人民政府批复成立。

为了适应新政策、新发展趋势、新发展条件及马踏工业园自身发展要求，编制井研县马踏工业园区总体规划。规划马踏工业园区主导产业为竹木深加工（木材加工和木、竹、藤、棕、草制品产业），同步培育发展新材料配套、仓储物流等产业，打造智能化、数字化、绿色化科技产业园。以平衡马踏工业园区发展与生态环境建设之间的矛盾为根本，以谋求环境保护与经济发展双赢和建设更美好的井研县为目标，提供科学合理的规划方案，指导马踏工业园区的发展。

1.1 规划范围

马踏工业园位于马踏镇区西部，东南至茫溪河，东北至马踏村13组，南至红五月村3组，西南至红五月村10组，西北至红五月村8组、6组，北至马踏村18组。

1.2 规划期限与规模

本规划基期年为2023年，规划期限为2023—2035年，近期到2027年，远期到2035年，远景展望到2050年。

规划至2035年，规划建设用地134.30 hm²。马踏工业园就业人口（含带着人口）为2425人，其中直接就业人口规模为1500人。

1.3 规划目标与定位

总体定位：产业转移的承接区、成乐产业的融合示范区。以绿色工业为主，涵盖先进制造业配套协作工业的绿色循环经济示范园区。

总体目标：规划将马踏工业园区建设成为规模合理、用地集约、定位明确、产业特色鲜明、循环联动、产业链完整、绿色环保、布局合理的绿色生态工业园，构建循环型工业体系，打造循环经济园区。结合产业布局规划，构建产城互动、产城融合的空间格局，形成与产业定位协调的空间结构。

1.4 用地规模

马踏工业园用地规模：规划总用地面积134.30 hm²。其中近期总用地面积为48.57hm²。

1.3 规划目标与定位

总体定位：产业转移的承接区、成乐产业的融合示范区。以绿色工业为主，涵盖先进制造业配套协作工业的绿色循环经济示范园区。

总体目标：规划将马踏工业园区建设成为规模合理、用地集约、定位明确、产业特色鲜明、循环联动、产业链完整、绿色环保、布局合理的绿色生态工业园，构建循环型工业体系，打造循环经济园区。结合产业布局规划，构建产城互动、产城融合的空间格局，形成与产业定位协调的空间结构。

1.4 用地规模

马踏工业园用地规模：规划总用地面积134.30 hm²。其中近期总用地面积为48.57hm²。

1.5 主导产业

规划区主导产业为竹木深加工产业（木材加工和木、竹、藤、棕、草制品产业），主要发展人造板。

2.1 功能结构

马踏工业园规划形成“一心、两轴、一带、一区”的总体空间结构。

“一心”

园区服务中心：以马踏工业园服务中心打造功能核心，是集园区的行政管理、科技研发和小微企业商务办公等为一体的综合服务中心。

“两轴”

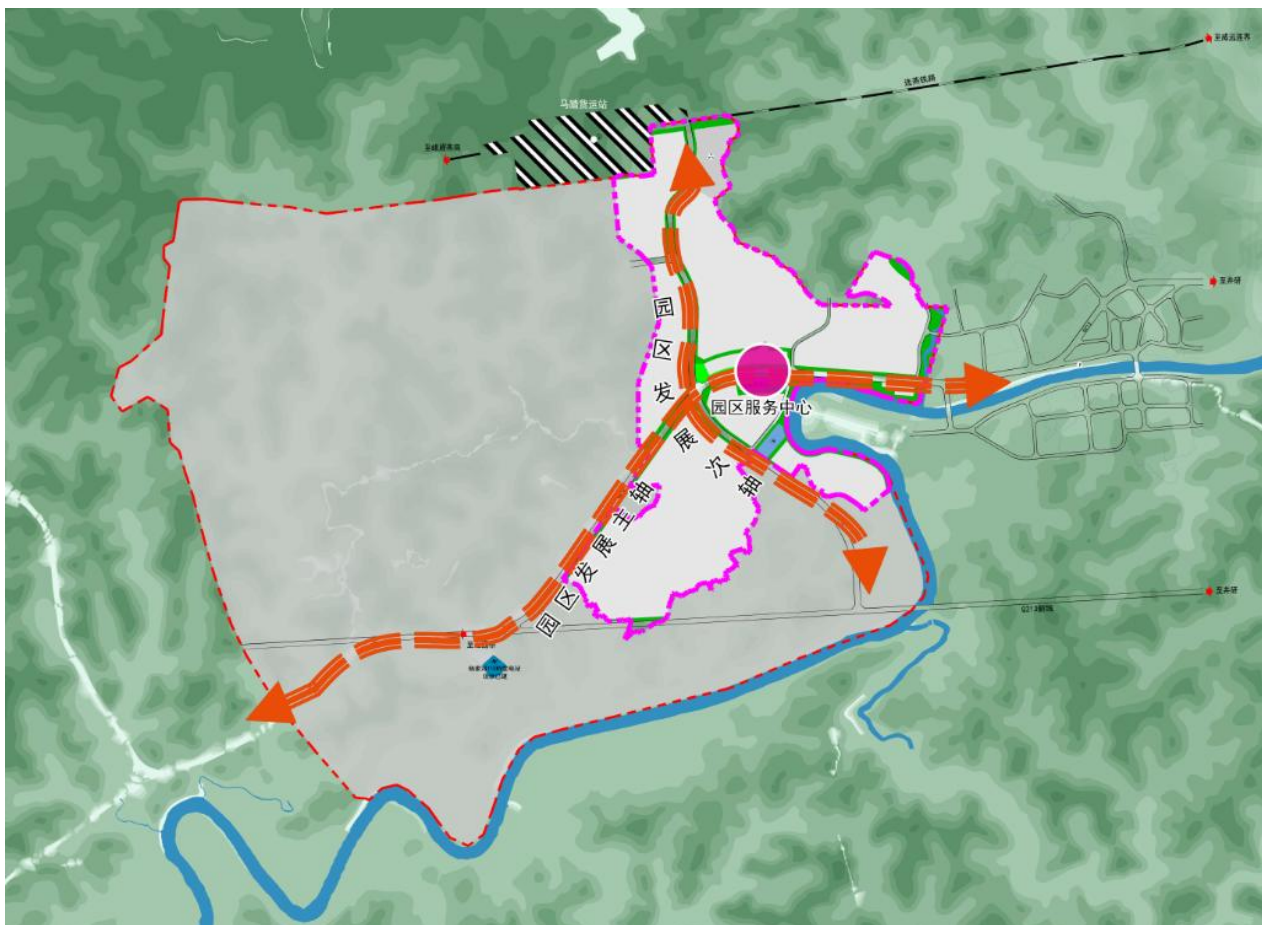
园区发展主轴及次轴：依托马踏镇现状国道G213的升级改造，是园区东西向交通干路，串联了园区的各功能片区，是区域间产业合作联系的重要走廊；次轴分别连接园区北部火车站和园区国道G213南部交通轴线。

“一带”

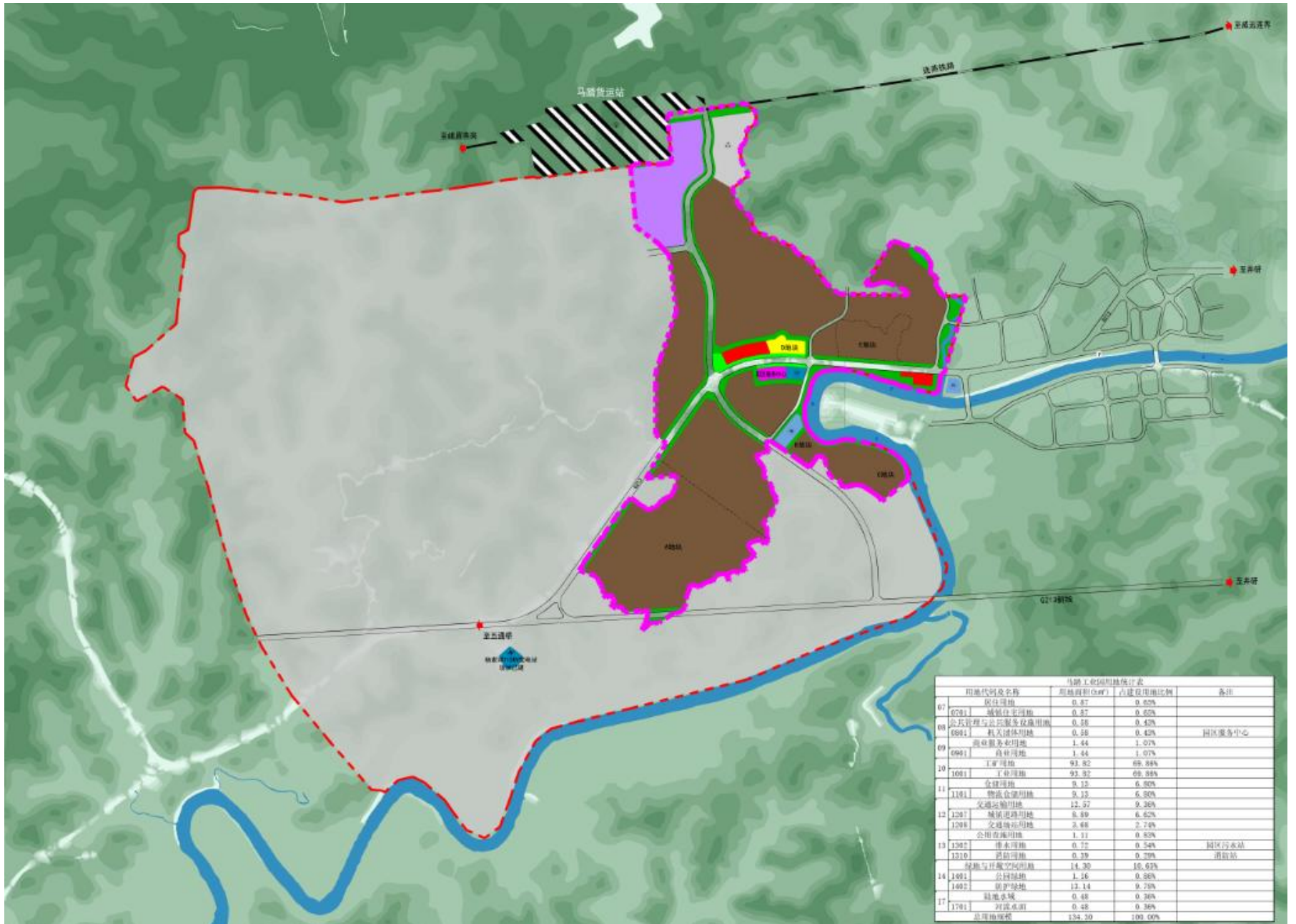
茫溪河滨江景观带：依托茫溪河水系，结合马踏工业园建设，打造集休闲、景观、公园配套为一体的滨河生态景观带。

“一区”

园区主要功能板块为竹木深加工（木材加工和木、竹、藤、棕、草制品产业）组团。



2.2 用地布局图



配套设施设置一览表

设施类型	数量 (个)	建设标准
污水处理站	1	占地面积 0.72 h m ²
消防站	1	占地面积 0.39 h m ²
园区服务中心	1	占地面积 0.58 h m ²
商业用地	1	占地面积 1.44 h m ²
交通场站	1	占地面积 3.68 h m ²