

An aerial photograph of a city, likely in Sichuan, China, showing a mix of modern high-rise buildings and traditional-style structures. A river flows through the city, and there are green spaces and hills in the background. The image is slightly faded to serve as a background for the text.

# 四川井研经济开发区总体规划

**(2023-2035)**

**(公示草案)**

# 前言

四川井研经济开发区于2008年5月经市经委批准建设，2010年6月四川井研经济开发区管委会挂牌成立。2019年1月四川省人民政府同意设立四川井研经济开发区，开发区以农副食品、纺织为主导产业，设立地点在井研县，核准面积为219.37公顷。在井研县委、县政府的领导下，积极适应国内外经济发展形势，充分结合本地资源优势及产业基础，适时调整发展思路。经过近十年的发展，在基础设施、入园企业、就业岗位、创新创业等方面都取得了较好成绩，对于实施井研县城乡统筹，加快推进城市化、工业化、集聚集约化，实现区域产业升级、结构调整等发挥了积极的现实意义。

本次四川井研经济开发区总体规划：规划面积为483.43hm<sup>2</sup>，包含四个工业园，分别是马踏工业园、城北工业园、现代纺织园、石家桥工业园。马踏工业园规划面积为134.30hm<sup>2</sup>，城北工业园规划面积为57.32hm<sup>2</sup>，现代纺织园规划面积为87.62hm<sup>2</sup>，石家桥工业园规划面积204.19hm<sup>2</sup>。

## 1.1 规划范围

四川井研经济开发区规划面积为483.43hm<sup>2</sup>，包含四个工业园，分别是马踏工业园、城北工业园、现代纺织园、石家桥工业园。

马踏工业园规划面积为134.30hm<sup>2</sup>，位于马踏镇区西部，东南至茫溪河，东北至马踏村13组，南至红五月村3组，西南至红五月村10组，西北至红五月村8组、6组，北至马踏村18组。

城北工业园规划面积为57.32hm<sup>2</sup>，位于井研县城区北部，东至研城街道夏家桥社区9组、集益镇向阳村4组，南至研城街道希望大道，西至研城街道夏家桥社区12组，北至研城街道新道路村22组、23组。

现代纺织园规划面积为87.62hm<sup>2</sup>，位于井研县城区中部，东至研城街道五谷村2组、高坡村12组，南至研城街道高坡村1组，西至茫溪河，北至研城街道和平街社区12村、同心村10组。

石家桥工业园规划面积204.19hm<sup>2</sup>，位于井研县城区南部，东至石家桥22组、23组、南至石家桥8组、31组，西至石家桥32组，北至石家桥34组。茫溪河将其分割为两个区块。

## 1.2 规划期限与规模

本规划基期年为2023年，规划期限为2023—2035年，近期到2027年，远期到2035年，远景展望到2050年。

规划至2035年，四川井研经济开发区规划建设用地483.43  $\text{hm}^2$ 。其中：马踏工业园规划面积为134.30  $\text{hm}^2$ ；城北工业园规划面积为57.32  $\text{hm}^2$ ；现代纺织园规划面积为87.62  $\text{hm}^2$ ；石家桥工业园规划面积204.19  $\text{hm}^2$ 。

人口规模预测：四川井研经济开发区就业人口（含带着人口）为12125人，其中直接就业人口规模为7500人。

### 1.3 规划目标与定位

总体定位：四川井研经济开发区（“一区三园+城北工业园”）的总体定位为：产业转移的承接区、天府新区的辐射区、成乐产业的融合区、“多点多极”的示范区。

功能定位：四川井研经济开发区（“一区三园+城北工业园”）以绿色工业为主，涵盖先进制造业配套协作工业的绿色循环经济示范园区。

### 1.4 用地规模

四川井研经济开发区规划面积为483.43hm<sup>2</sup>，包含四个工业园，分别是马踏工业园、城北工业园、现代纺织园、石家桥工业园。

马踏工业园：规划总用地面积134.30 hm<sup>2</sup>。其中近期总用地面积为48.57hm<sup>2</sup>。

城北工业园：规划总用地面积57.32 hm<sup>2</sup>。

现代纺织园：规划总用地面积87.62 hm<sup>2</sup>。

石家桥工业园：规划总用地面积204.19 hm<sup>2</sup>。

## 1.5 主导产业

四川井研经济开发区（“一区三园+城北工业园”）主要发展纺织业、农副食品加工业、竹木深加工产业（木材加工和木、竹、藤、棕、草制品产业），培育发展智能制造、新材料产业等。

马踏工业园侧重发展竹木深加工（木材加工和木、竹、藤、棕、草制品产业）、仓储物流、新材料等，打造智能化、数字化、绿色化科技产业园。

城北工业园侧重发展纺织、机械制造等，转型提升已有传统产业。

现代纺织园侧重发展纺织（含印染）、服装等，打造纺织全链条生态产业聚群。

石家桥工业园侧重发展农副食品加工业、智能制造等，打造具有地方特色和优势的多产业融合示范园。

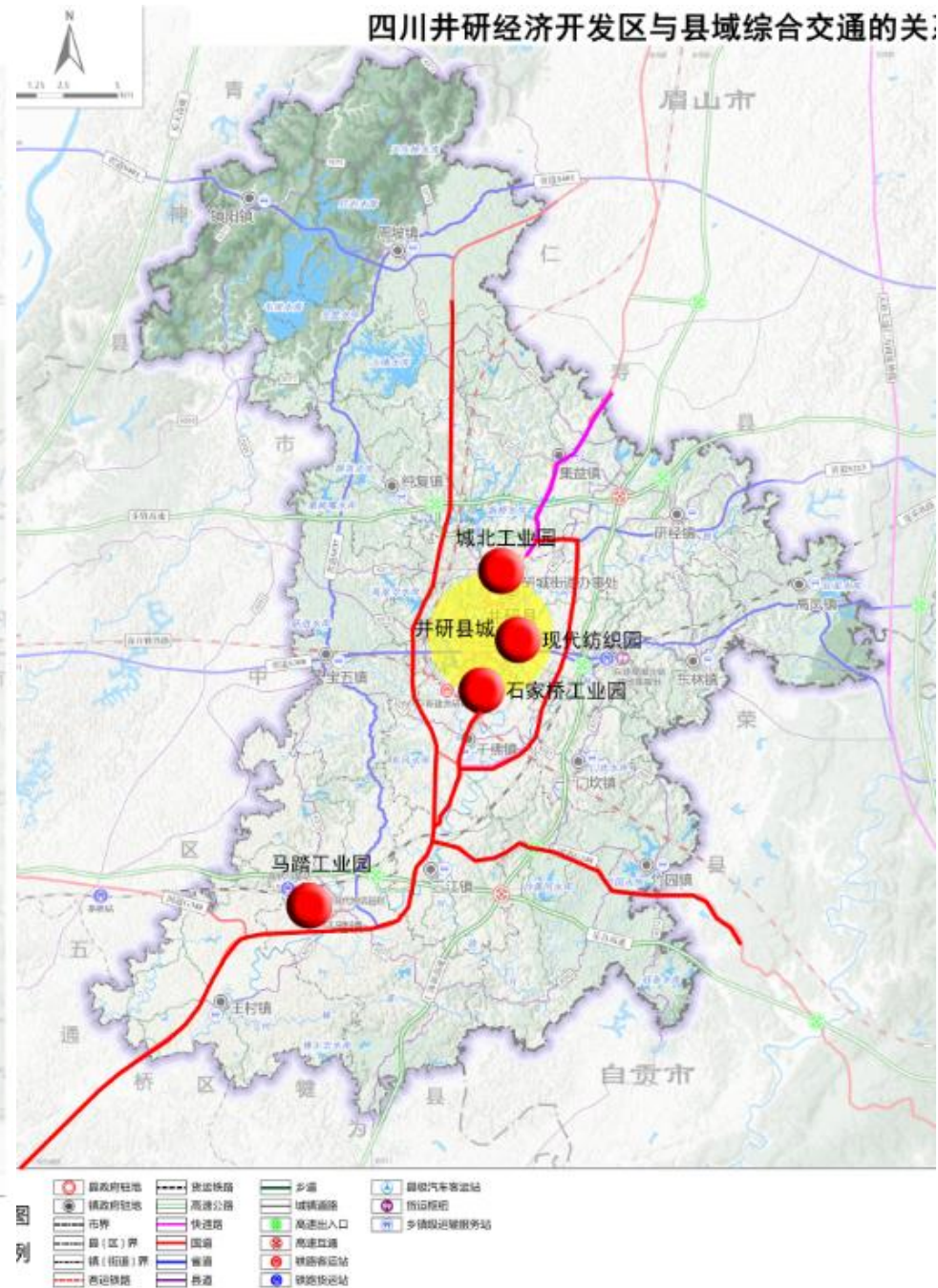
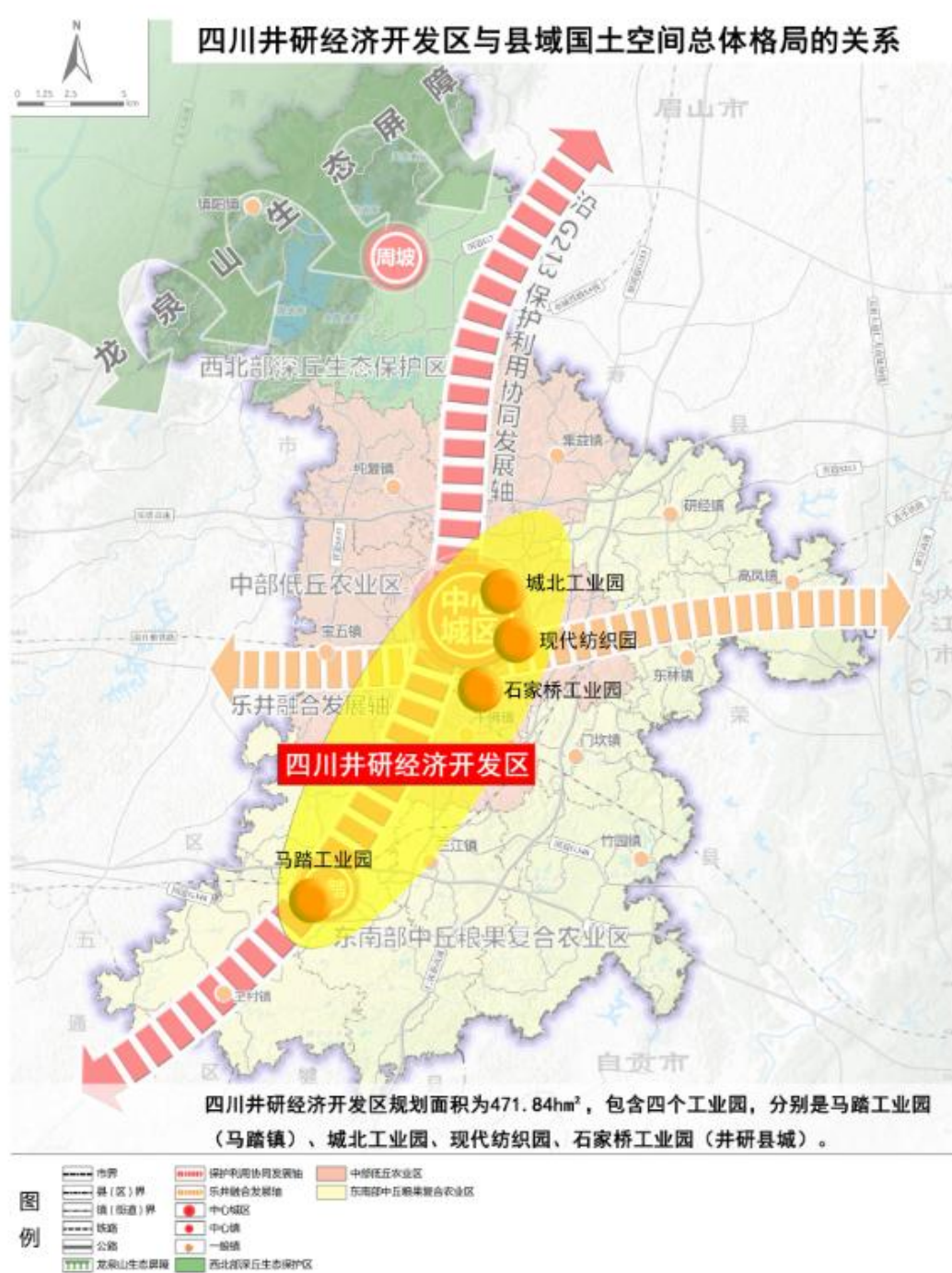


## 2.1 功能结构

四川井研经济开发区规划的空间结构为“一区三园+城北工业园”。

“一区”：即四川井研经济开发区。依据县域国土空间总体规划，四川井研经济开发区位于保护利用协同发展轴和乐井融合发展轴上，其中纵向沿国道G213保护利用协同发展轴串联中心城区和马踏镇。

“三园+城北工业园”：一区三园即马踏工业园、现代纺织园、石家桥工业园，和城北工业园组成四川井研经济开发区。

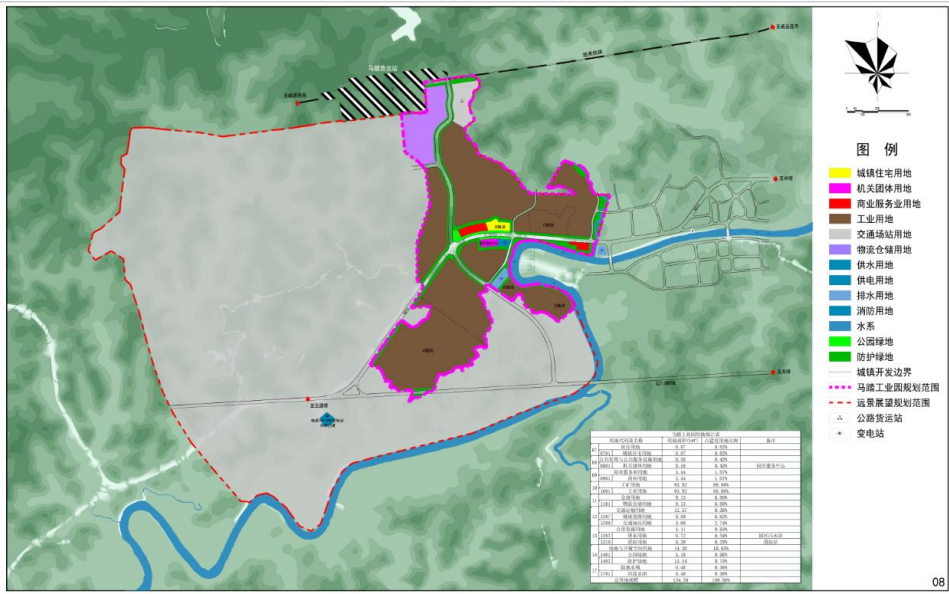




# 2.2 用地布局图

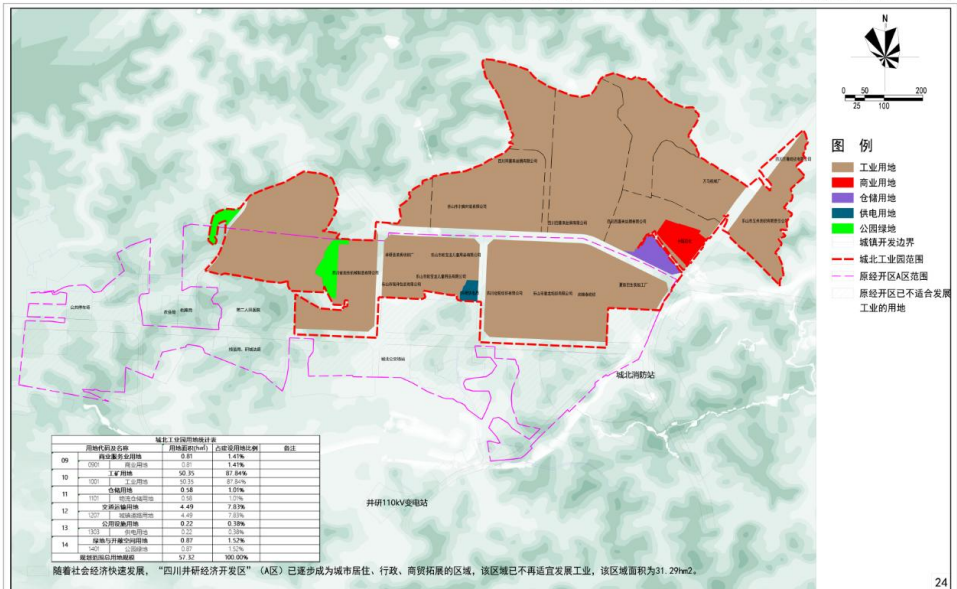
四川井研经济开发区总体规划（2023-2035）

用地布局图（经开区马踏工业园）



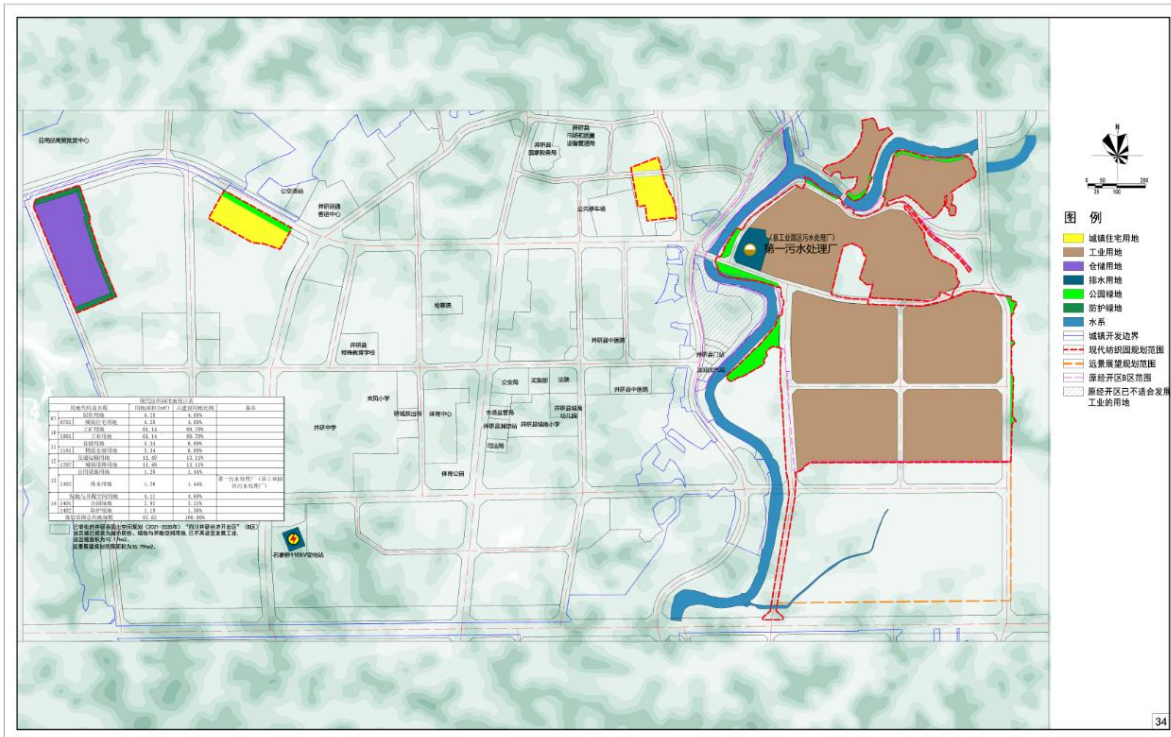
四川井研经济开发区总体规划（2023-2035）

井研县中心城区国土空间规划图（经开区城北工业园）



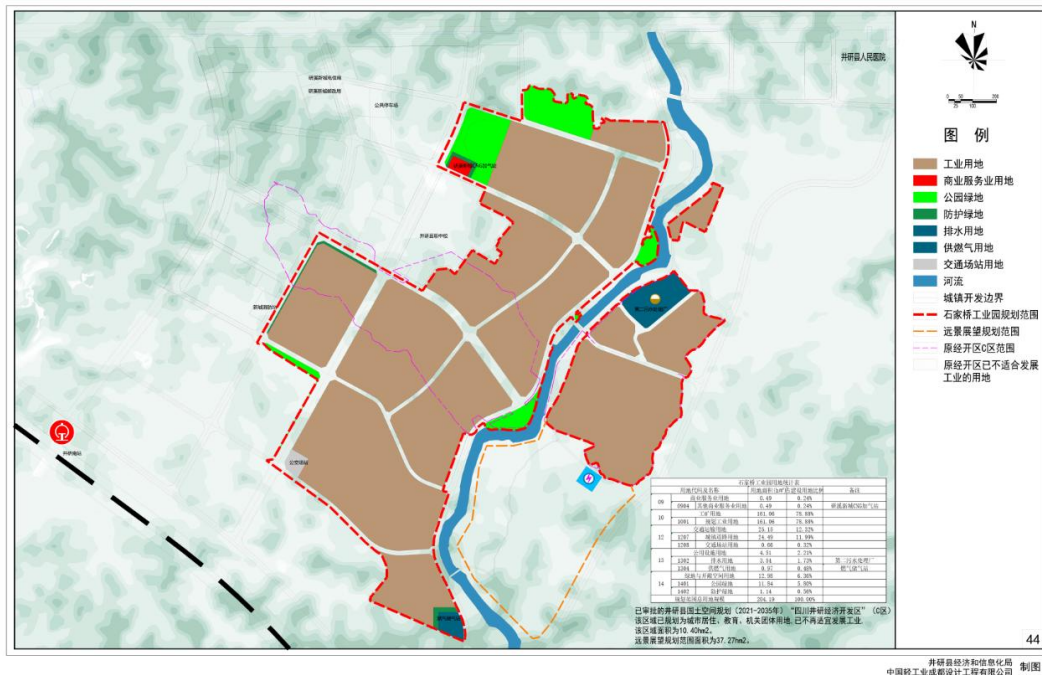
四川井研经济开发区总体规划（2023-2035）

井研县中心城区国土空间规划图（经开区现代纺织园）



四川井研经济开发区总体规划（2023-2035）

井研县中心城区国土空间规划图（经开区石家桥工业园）





## 2.3 配套设施规划

四川井研经济开发区配套设施设置一览表

设施类型	数量 (个)	建设标准
消防站	1	占地面积 0.39 h m <sup>2</sup>
园区服务中心 (马踏工业园)	1	占地面积 0.58 h m <sup>2</sup>
商业用地	3	占地面积 2.74 h m <sup>2</sup>
交通场站	2	占地面积 4.34 h m <sup>2</sup>
污水处理站 (马踏工业园)	1	占地面积 0.72h m <sup>2</sup>
井研第一污水处理厂 (县工业园区 污水处理厂)	1	占地面积 1.26 h m <sup>2</sup>
井研第二污水处理厂	1	占地面积 3.54 h m <sup>2</sup>
供电用地	1	占地面积 0.22 h m <sup>2</sup>
供燃气用地	1	占地面积 0.97 h m <sup>2</sup>